

# L'Observatoire des prix et des marges Alimentaires

Objet, méthodes, perspectives

Conseil national de  
l'information statistique

commission entreprises et stratégies  
de marché

16 avril 2010

Philippe BOYER



# Plan

---

Contexte

Objectif

Méthodes

Données de prix

Exemples de résultats

Perspectives

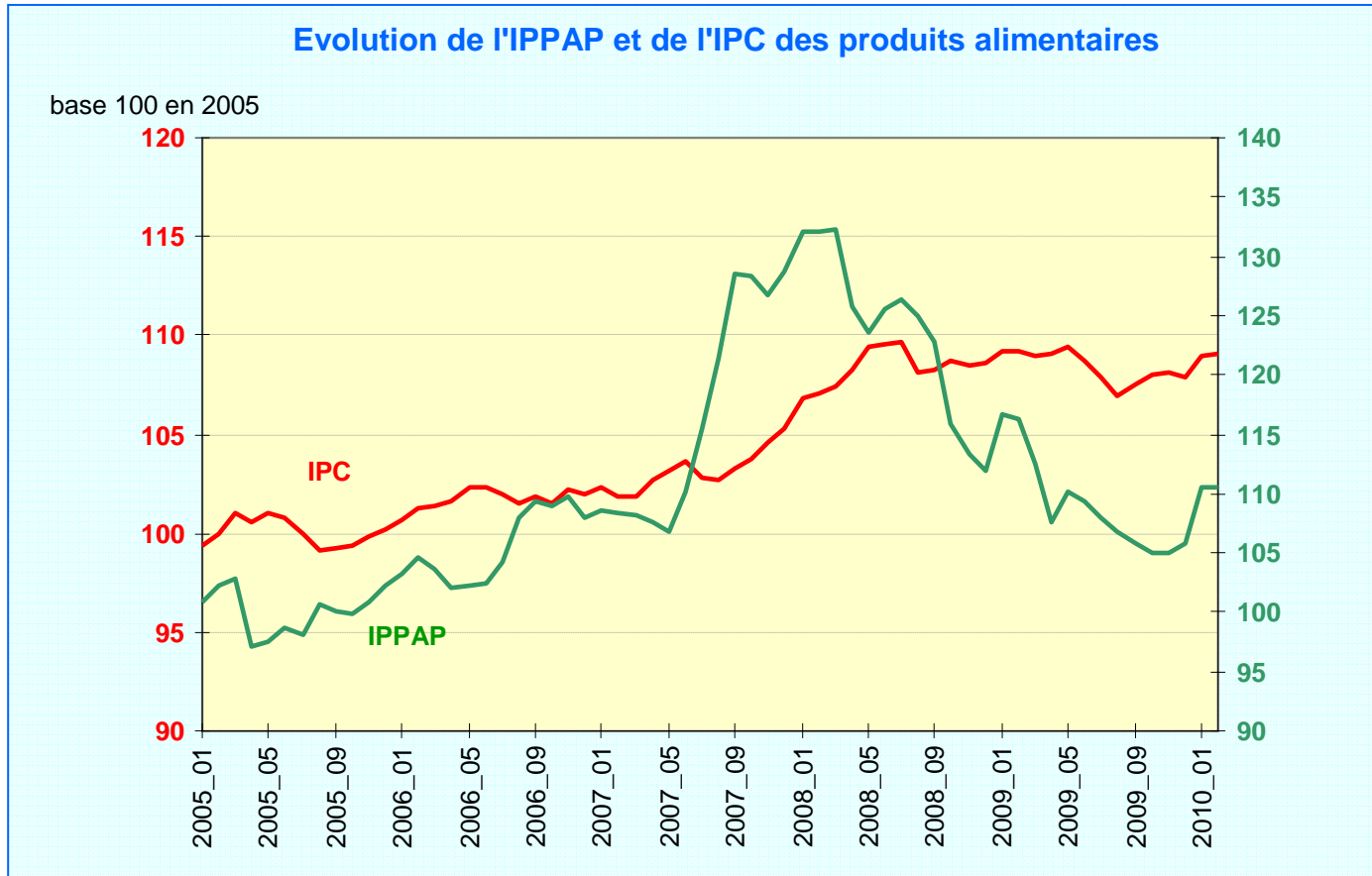


FranceAgriMer

L'observatoire des prix et des marges alimentaires

# Contexte

## Contexte : évolution des prix agricoles et alimentaires en 2007-2009



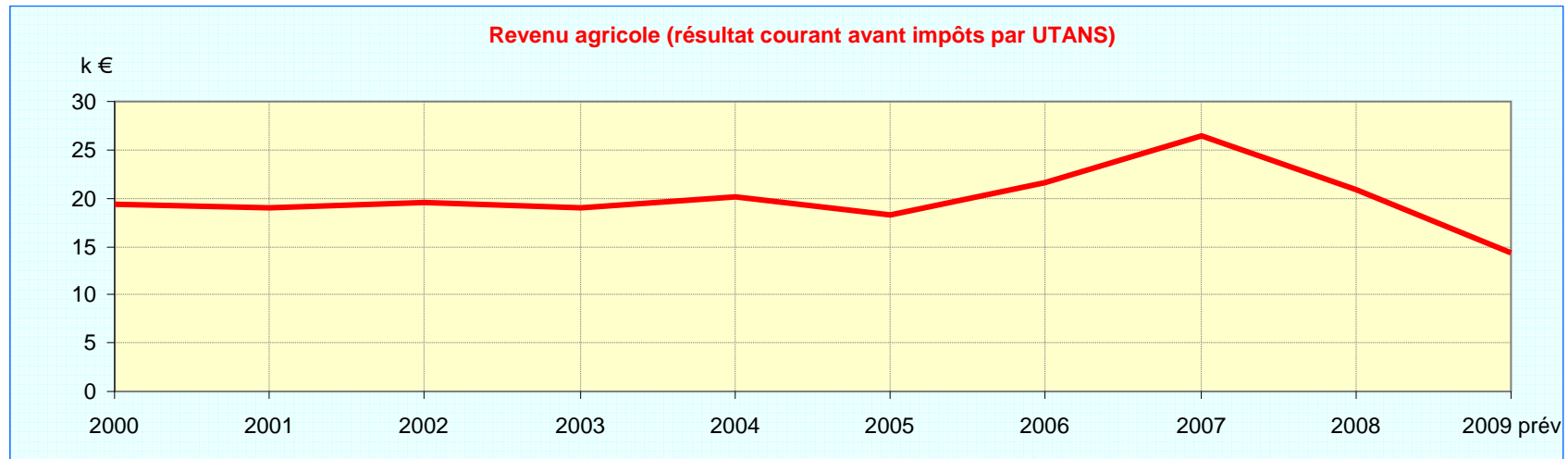
Source : Insee

« Rapport Besson » (à la demande du ministre de l'agriculture) : quelles relations entre prix agricoles et prix alimentaires en France, comparaisons européennes, quelles formes de distribution et structures de marchés pour contenir les prix...



## Contexte : évolution des prix agricoles et alimentaires et du revenu agricole

2008-2009 : recul des prix et du revenu agricoles et mise en cause des « marges » la GD



Source : Agreste SSP

Le ministre de l'agriculture et le ministre chargé de la consommation mettent en place un « **comité de pilotage de l'observatoire des prix et des marges** » destiné à orienter la production d'informations « objectives et partagées », régulièrement mises à jour, sur **les parts prises par les différents stades de la transformation et du commerce dans la constitution des prix de détail** de divers produits alimentaires bien identifiés.

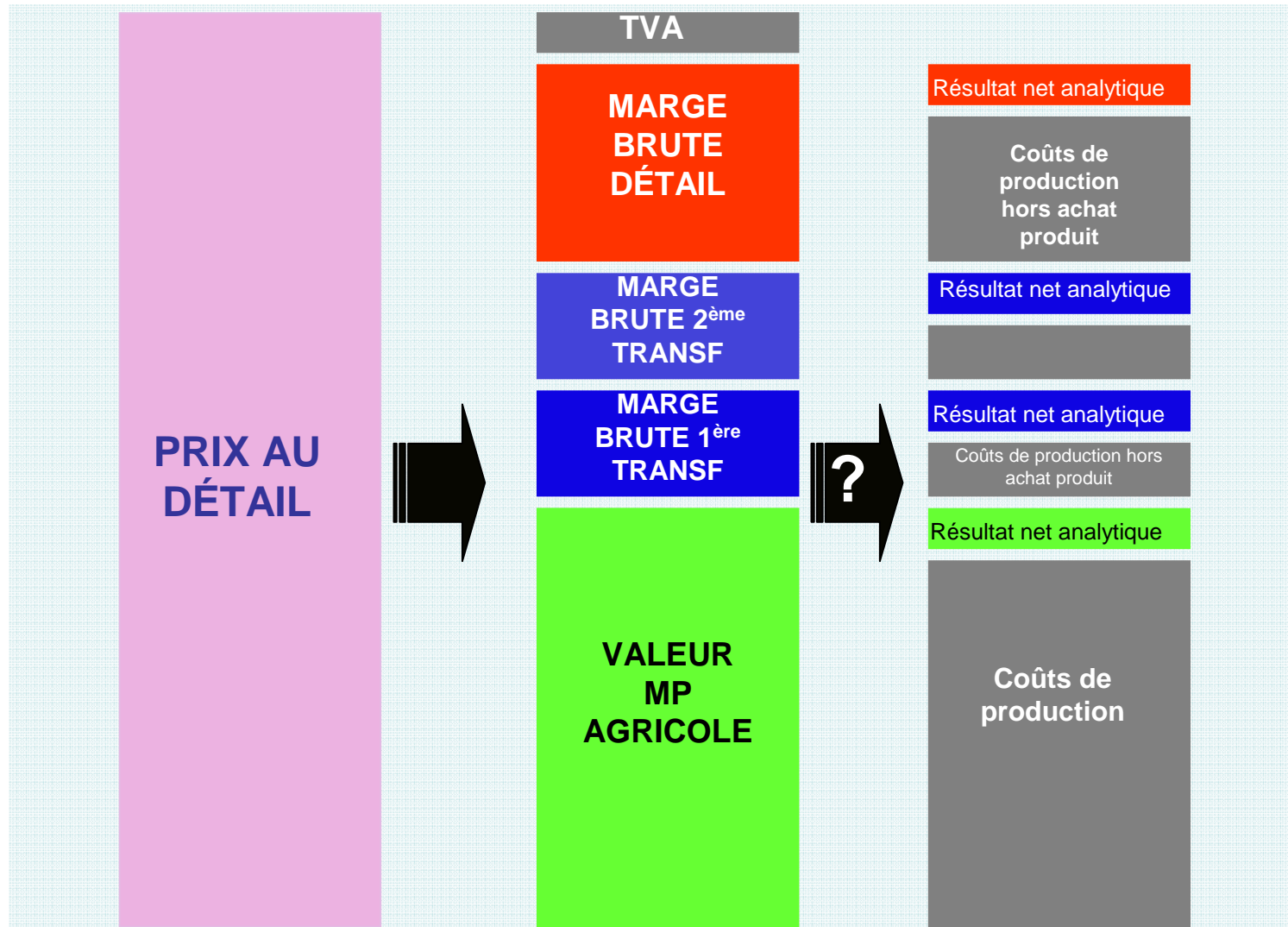


FranceAgriMer

L'observatoire des prix et des marges alimentaires

# Méthode

## Méthode : reconstituer et suivre régulièrement les « chaînes de valeur »

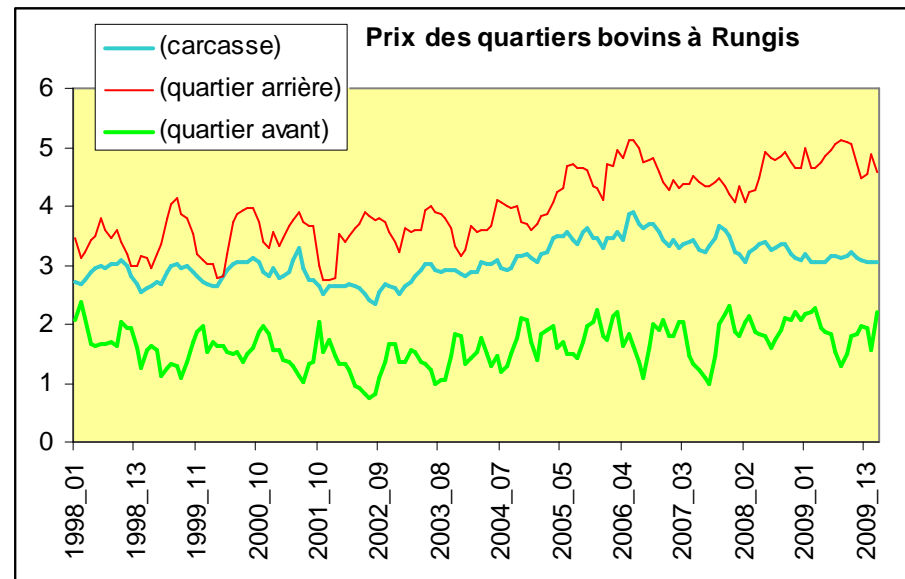


## Méthode : la « marge brute »

« Marge brute » : extension à tous les stades (post production agricole), y compris transformation industrielle, de la notion de « marge commerciale ».

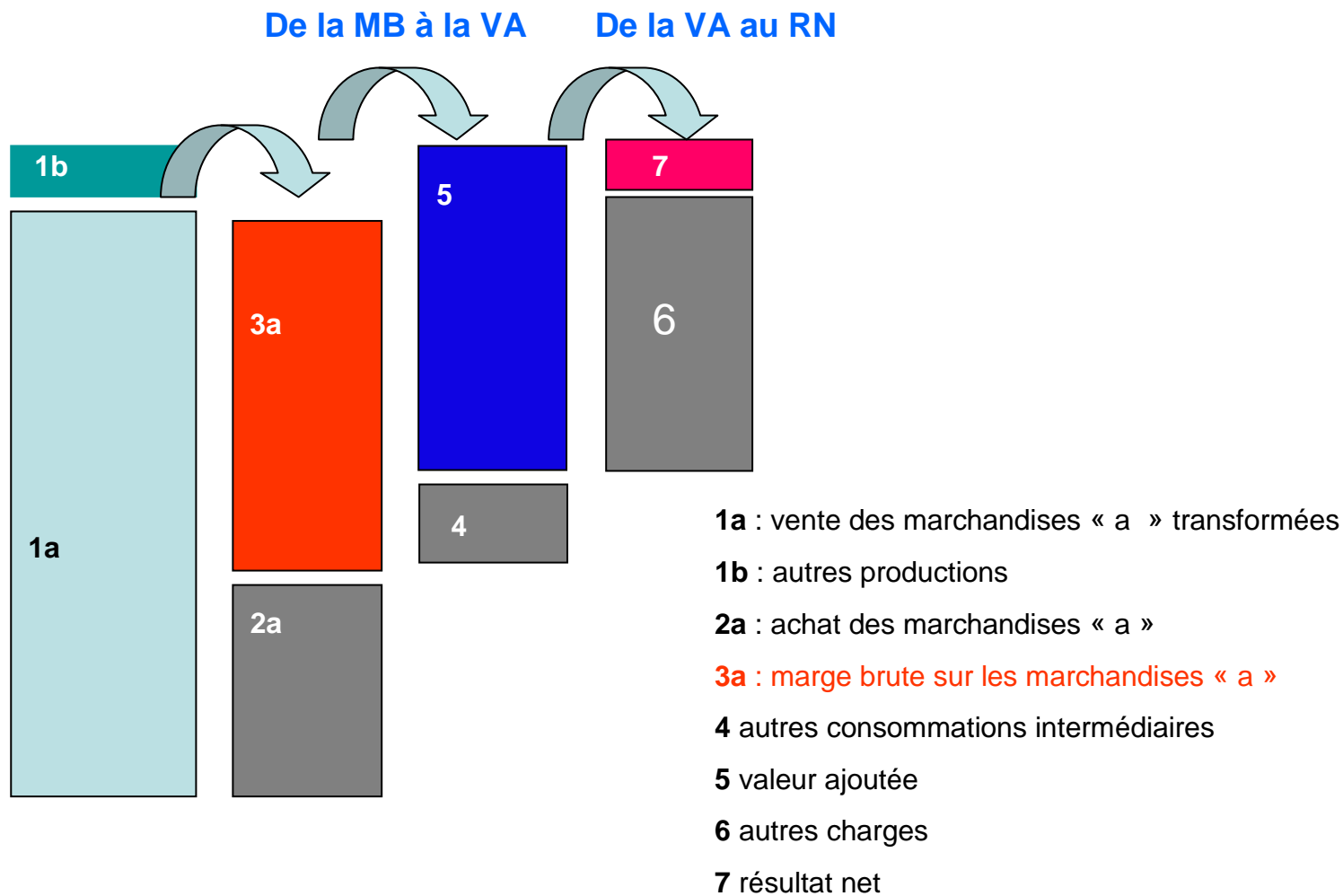
N'est applicable directement et sans difficulté (*autre que la disponibilité de données de prix pertinentes et comparables*) qu'aux produits alimentaires résultant de produits agricoles non transformés.

Pour les produits transformés, nécessité de comparer les prix d'une même unité de produit tout au long de la chaîne, (ne pas comparer le prix du steak avec le prix de la carcasse).



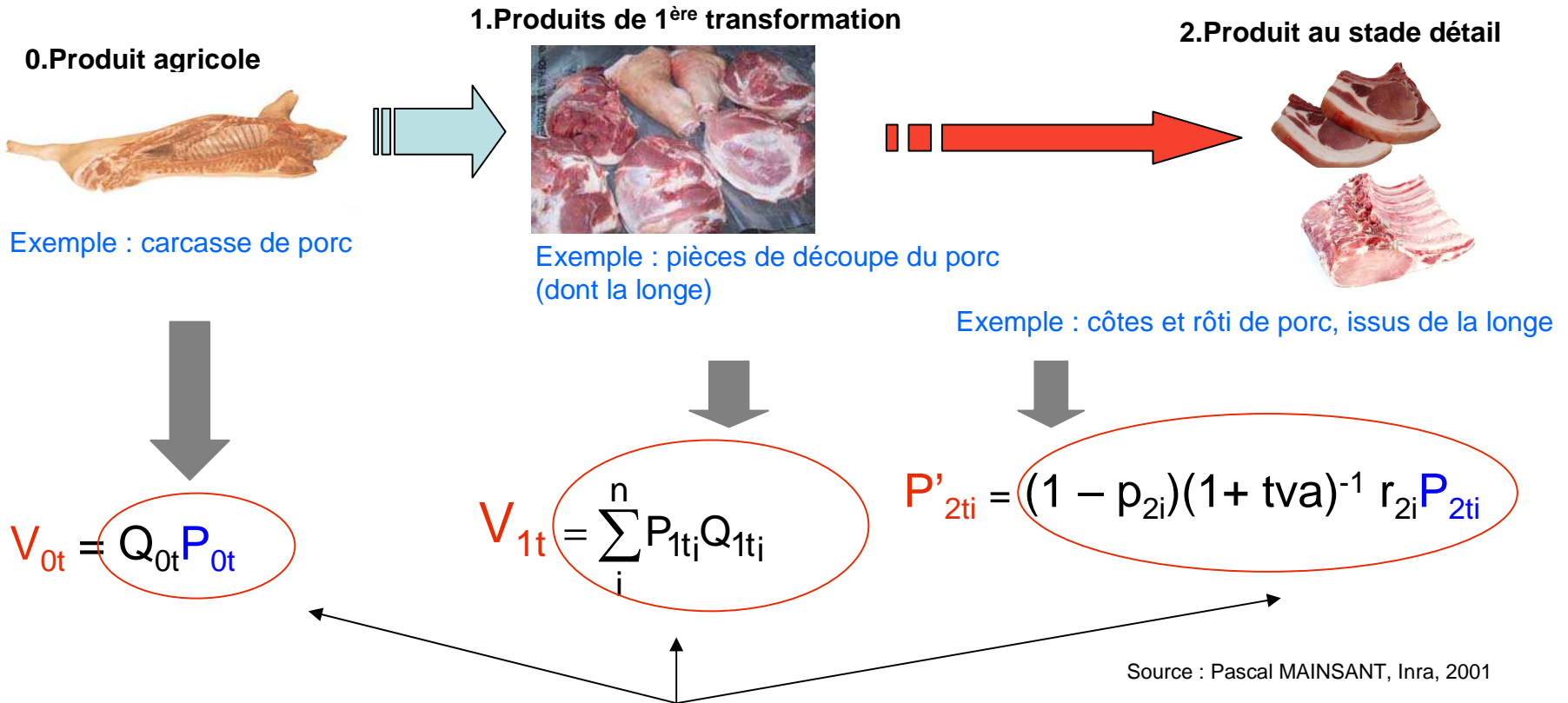


## Méthode : la « marge brute » : en fait, un élément de Valeur ajoutée



# Méthode : la « marge brute » dans les circuits avec transformation

## 1<sup>er</sup> cas : industrie de « démontage » de la matière première agricole (1)



Cotations ou relevés de prix (P) et coefficients techniques (Q : poids, p : taux de perte, tva : taux de TVA, r : rendement de la pièce de découpe en morceaux de boucherie, P'<sub>2</sub> : CA unitaire au détail pour un prix de vente P<sub>2</sub>).

NB : tous les prix à une date donnée sont des moyennes nationales des prix ou cotations relevés en divers points d'observation à cette date

## Méthode : la « marge brute » dans les circuits avec transformation

### 1<sup>er</sup> cas : industrie de « démontage » de la matière première agricole (2)



- Taux de marge brute globale de la 1<sup>ère</sup> transformation :

$$t_{1t} = (V_{1t} - v_{0t}) / V_{1t}$$

- D'où marge brute unitaire sur la pièce i à la 1<sup>ère</sup> transformation :

$$(P_{1ti} - P_{0ti}) = t_{1t} P_{1ti}$$

- D'où valeur unitaire de la pièce i au stade agricole :

$$P_{0ti} = (1 - t_{1t}) P_{1ti}$$

- D'où décomposition du prix de détail de la pièce i :

$P_{2ti}$

= TVA

+ pertes matière au détail (rendement en boucherie, etc.)

+ marge brute unitaire au détail ( $P'_{2ti} - P_{1ti}$ )

+ marge brute unitaire transformation ( $P_{1ti} - P_{0ti}$ )

+ valeur unitaire au stade agricole ( $P_{0ti}$ )

## Méthode : la « marge brute » dans les circuits avec transformation

### 2<sup>ème</sup> cas : industrie de « cracking » et réassemblage de la matière première agricole (1)

#### ■ Mode de calcul de la valeur de la matière première agricole spécifique de chaque produit de consommation

Cette matière première homogène au produit final n'est pas le « lait agricole » ou « sortie vache »

Un produit laitier est un assemblage des composants valorisables suivants :

- **MG** (beurre) ;
- **MP** et **lactose** (poudre 0% MG),

dans des proportions spécifiques de chaque produit final et différentes de celles du matière première agricole « lait » dans sa composition naturelle (même le lait entier de consommation).

#### ■ Exemple : 1 kg de yaourt nature : 11 g MG , 40 g MP , 62,5 g lactose (+ eau )



D'où décomposition du prix au détail du yaourt nature :

$$\begin{aligned}
 & P_{2 \text{ yaourt}} \\
 & = \text{TVA} \\
 & + \text{MB au détail} : P_{2 \text{ yaourt HT}} - P_{1 \text{ yaourt}} \\
 & + \text{MB industrie} : P_{1 \text{ yaourt}} - P_{0 \text{ yaourt}} \\
 & + \text{valeur de la matière première agricole} : \\
 & P_{0 \text{ yaourt}} = 11 P_{0 \text{ MG}} + 40 P_{0 \text{ MP}} + 62,5 P_{0 \text{ lact}}
 \end{aligned}$$

## Méthode : la « marge brute » dans les circuits avec transformation

### 2<sup>ème</sup> cas : industrie de « cracking » et réassemblage de la matière première agricole (2)

#### ■ Principe de calcul de la valeur unitaire de chaque composant de la matière première agricole

##### Exemple de la MG (= beurre à un % près)

Soit le taux de marque de la transformation du lait en poudre et beurre :

$$t_1 = (q_B p_{1B} + q_P p_{1P} - v_0) / (q_B p_{1B} + q_P p_{1P})$$

Avec :

$q_B$  : quantité de beurre pouvant être extraite de 1 000 l de lait « agricole » ;  $p_{1B}$  : cotation du beurre en vrac

$q_P$  : quantité de poudre 0% MG... ;  $p_{1P}$  : cotation de la poudre 0%

$v_0$  : valeur de 1 000 l de lait « agricole »

Les « q » sont des coefficients techniques connus.

Les «  $p_1$  » et  $v_0$  sont donnés par les cotations des produits industriels et du lait à la production agricole.

Donc  $t_1$  est calculable.

On suppose que le taux de marque est indépendant du produit fini donc, pour le beurre :

$$t_1 = (q_B p_{1B} - v_{0B}) / (q_B p_{1B} + q_P p_{1P})$$

avec les notations précédentes et  $v_{0B}$ , seule inconnue : valeur à la production agricole de la MG (beurre) incluse dans 1 000 l de lait agricole.

# Données de prix

## Données de prix

- Compte tenu de l'objectif de suivi des variations des marges, prix en niveau plutôt qu'en indice

Soit  $M_t = p_{Bt} - p_{At}$  la marge brute à la date  $t$  et  $Ip_{Bt}$  et  $Ip_{At}$  les indices des prix  $p_B$  (aval) et  $p_A$  (amont) ;  $\Delta M_t$ ,  $\Delta Ip_{Bt}$ ,  $\Delta Ip_{At}$  les variations de marge brute et d'indices de prix sur la période  $t$ ,  $m_0$  le rapport  $(p_{B0}/p_{A0})$ ,  $p_{A0}$  la valeur du prix  $p_A$  à la date de référence des indices ; on a :

$$\Delta M_t = p_{A0} [ m_0 \Delta Ip_{Bt} - \Delta Ip_{At} ]$$

Sans connaître  $m_0$ , mais le sachant a priori  $> 1$ , le signe de la variation de marge  $\Delta M_t$  n'est déterminable, connaissant les indices de prix, que dans certains cas :

$$\Delta Ip_{Bt} > \Delta Ip_{At}, \text{ alors } \Delta M_t > 0$$

$$\Delta Ip_{Bt} < \Delta Ip_{At} \text{ et } \Delta Ip_{Bt} < 0, \text{ alors } \Delta M_t < 0$$

**NB : si on peut estimer  $m_0$ , bien sûr, le problème est résolu...cf. exposé d'A. GALLAIS (et dia suivante)**

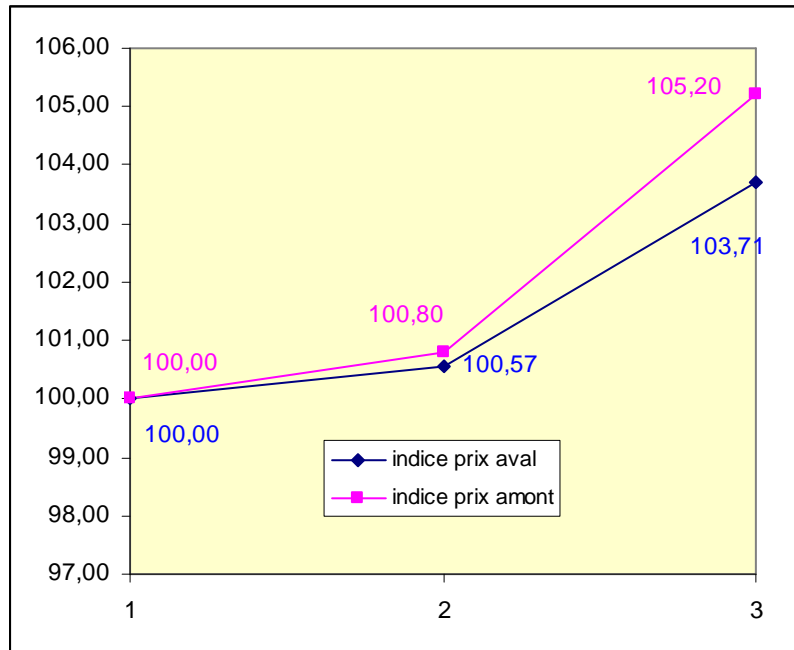
- Le produit suivi à l'entrée de chaque stade de la filière doit être homogène au produit suivi à la sortie :

même libellé à l'entrée et à la sortie pour les stades sans transformation : « tomate ronde cat. 1 origine France cal. 57-67 », ou « paniers » homogènes, ou couple MP-PT cohérent en qualité...

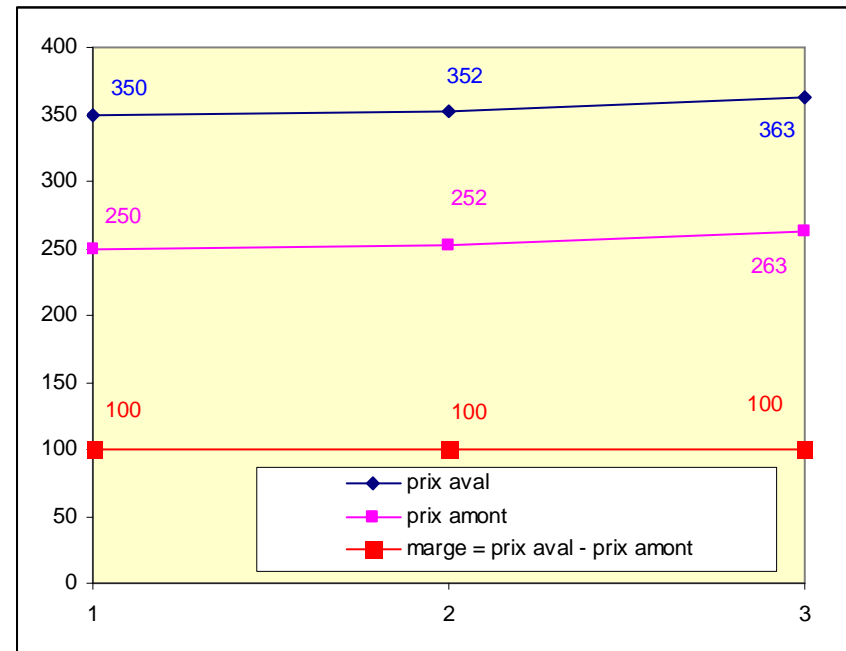
- Les références de prix retenues doivent être « représentatives » du circuit de transformation-commercialisation étudié, disponibles avec une fréquence mensuelle, avec un historique suffisant (10 ans), et une pérennité assurée...

## Données de prix : parenthèse sur l'interprétation des indices de prix

Ce graphique en indice base 100 en période 1...

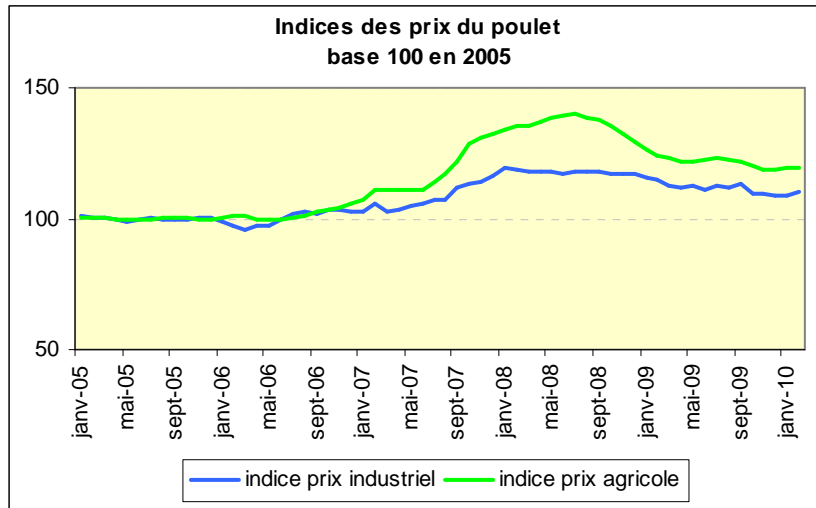


... correspond à ce graphique en niveau : la marge est constante, ce qui ne saute pas aux yeux dans le graphique en indice.





## Données de prix : parenthèse sur l'interprétation des indices de prix

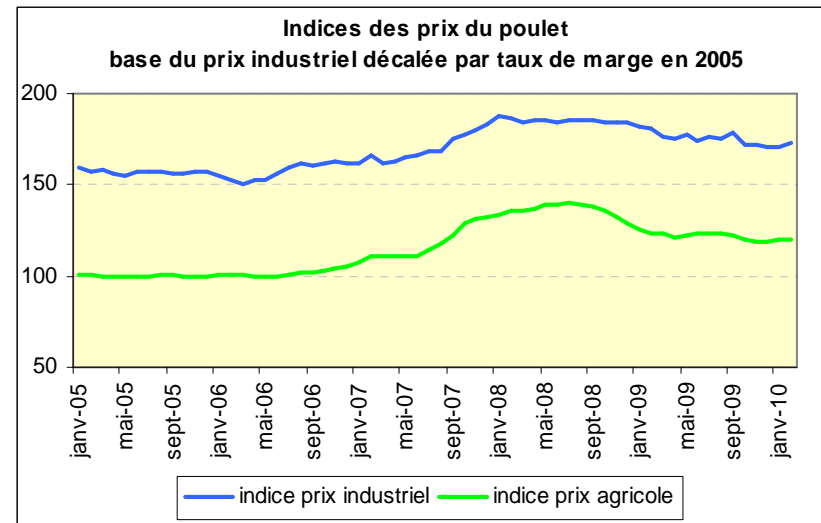


Source Insee

En 2005, le **compte sectoriel des industries des viandes de volailles** fait apparaître un rapport production / matière première de 1,58... (source SSP)

Donc on peut considérer qu'en 2005, à un prix agricole de 100 correspond un prix industriel de 158 ; ce prix industriel variant ensuite comme son indice...

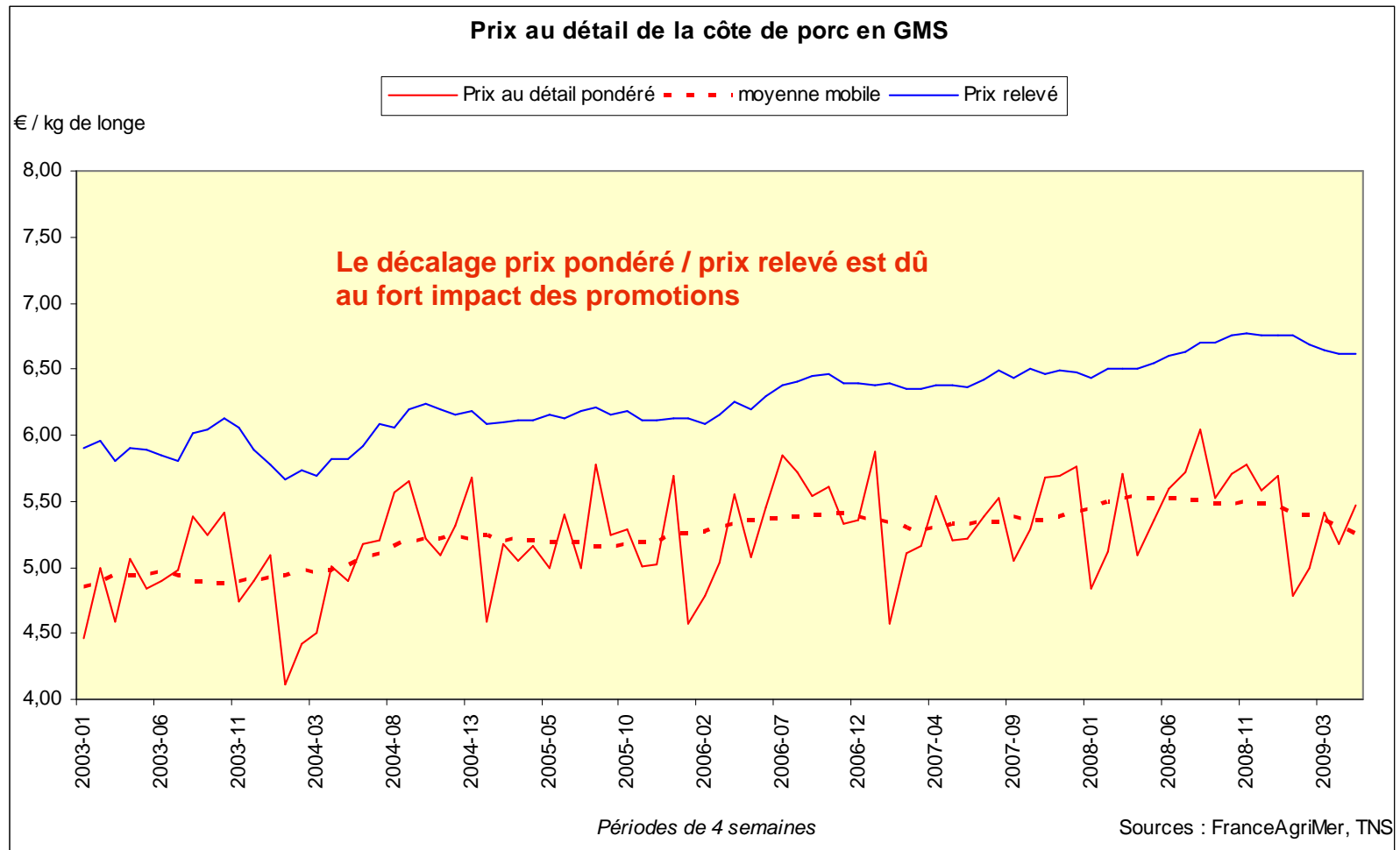
D'où le graphique réadapté ci-dessous, qui permet de visualiser la marge brute (peu différente de 50 points sur toute la période...).



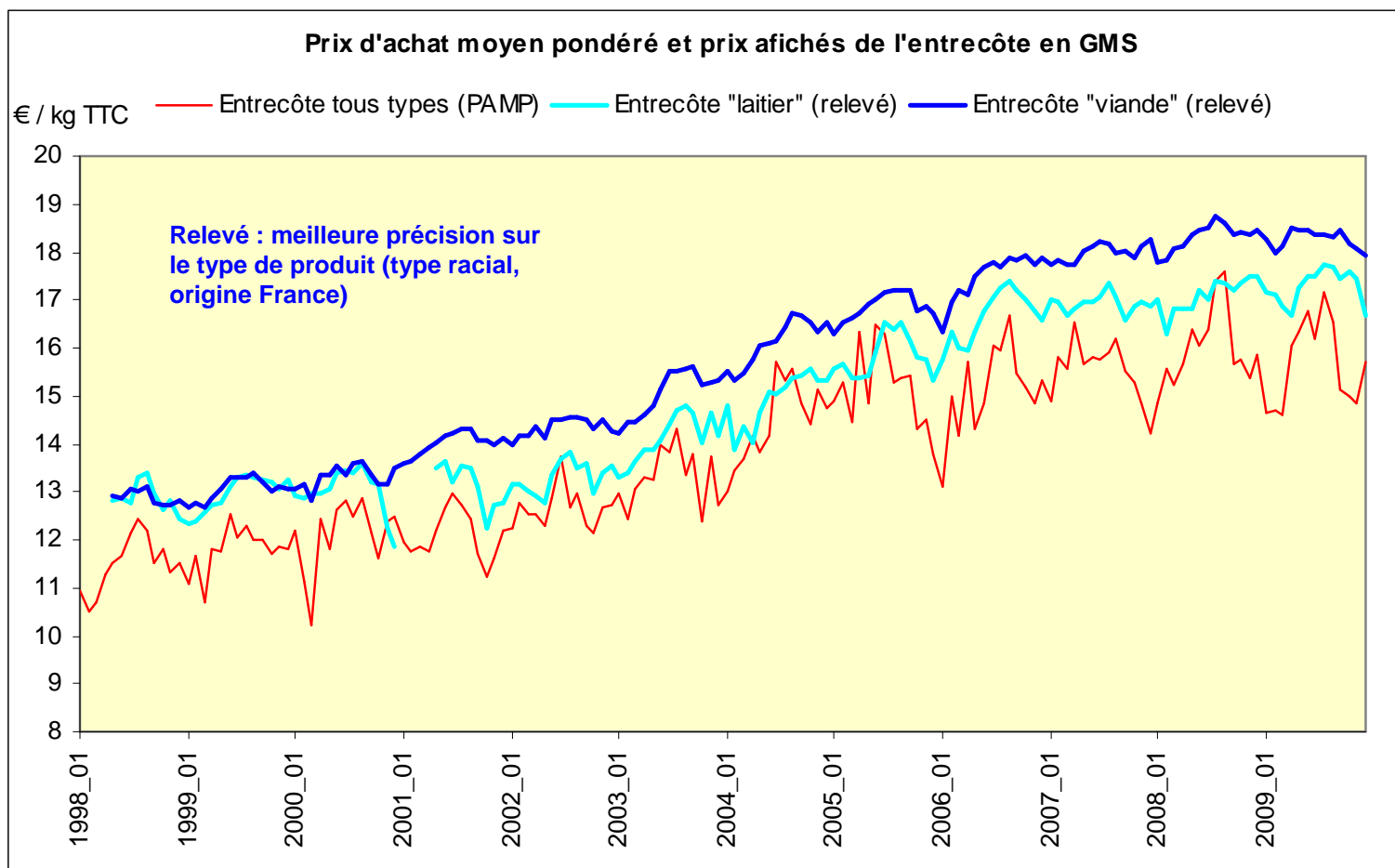
## Données de prix : source par produit et stade de mise en marché

stades produits	<b>Production agricole ou 1<sup>ère</sup> mise en marché</b>	<b>1<sup>ère</sup> transformation</b>	<b>2<sup>ème</sup> transformation</b>	<b>Détail</b>
<b>Fruits et légumes</b> expédition → GMS	Cotations expédition (FranceAgriMer-SNM)			Relevés en GMS (FranceAgriMer-SNM)
<b>Porc frais</b> → abattage-découpe → GMS	Cotations carcasse entrée abattoirs (FranceAgriMer-SNM)	Cotations des pièces de découpe à Rungis (FranceAgriMer-SNM)		Prix d'achat moyens pondérés GMS (Kantar World Panel)
<b>Porc Jambon cuit</b> → abattage-découpe → industrie de la charcuterie → GMS	Cotations entrée abattoirs (FranceAgriMer-SNM)	Cotations des pièces de découpe à Rungis (FranceAgriMer-SNM)	Enquête annuelle d'entreprise (moyenne CA/volumes)	Prix d'achat moyens pondérés GMS (Kantar World Panel)
<b>Produit laitiers</b> → industrie laitière → GMS	Prix du lait à la production (SSP)	Cotations des produits industriels (FranceAgriMer) Enquête prix des fabrications (SSP) Interpolation avec « IPVI » »		Prix d'achat moyens pondérés GMS (Kantar World Panel)
<b>Viande bovine</b> → (abattage-découpe) → GMS	Cotations carcasse entrée abattoirs (FranceAgriMer)	Pas de données en niveau pertinentes	Pas de données en niveau pertinentes	Prix d'achat moyens pondérés GMS (Kantar World Panel) et relevés FranceAgriMer-SNM

## Données de prix : au détail, PAMP VS Relevés (porc frais)

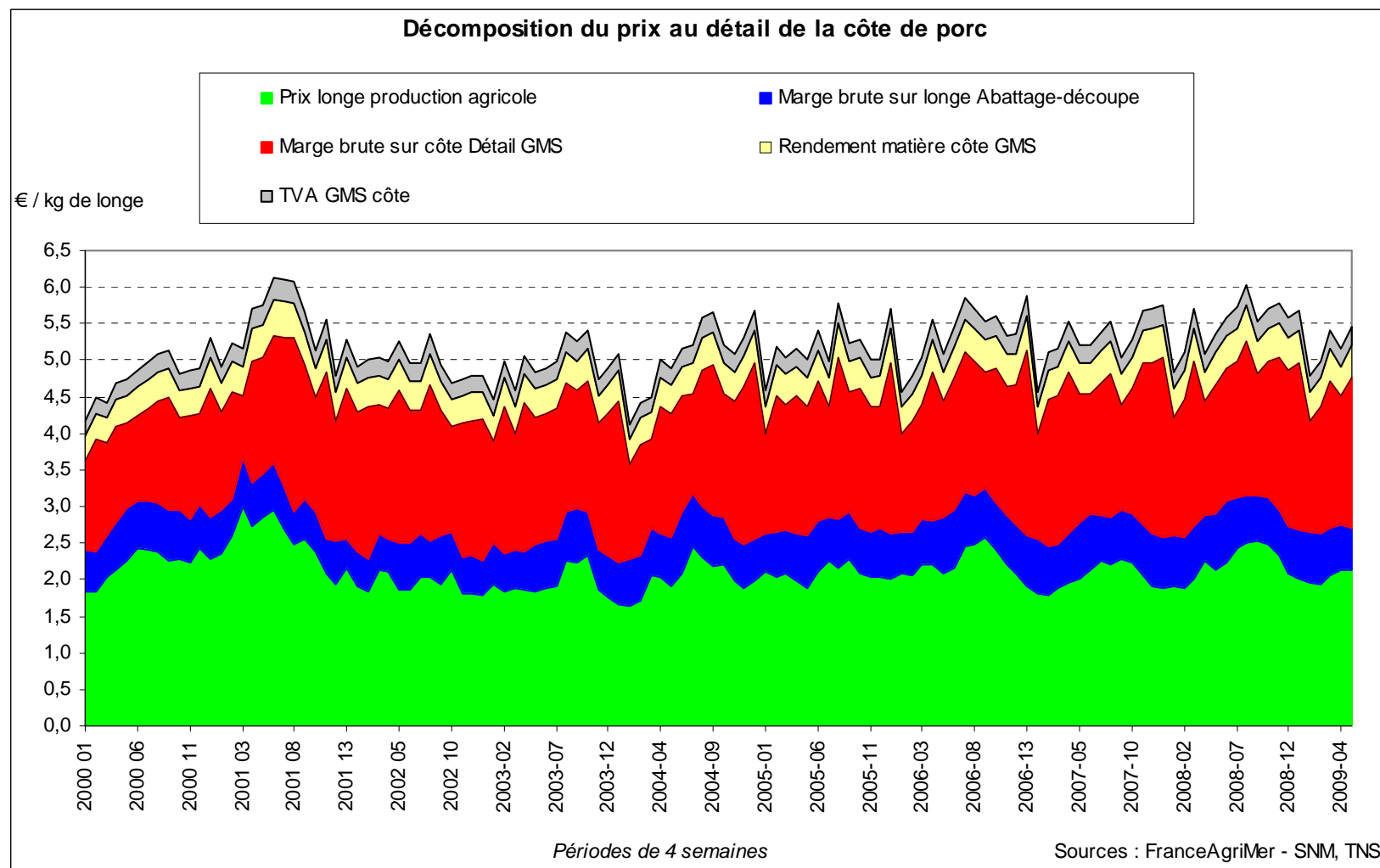


## Données de prix : au détail, PAMP VS Relevés (viande bovine)

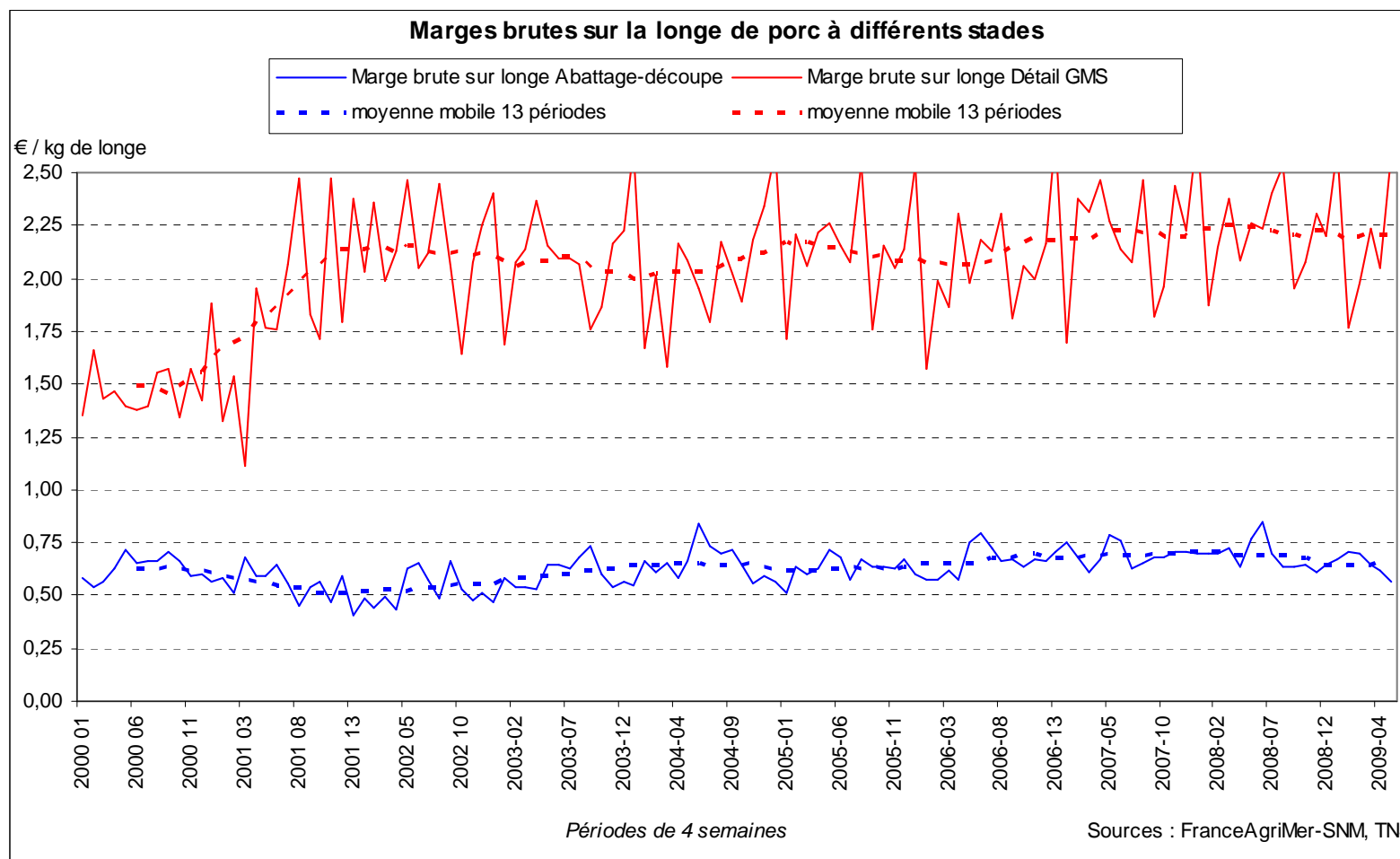


# Résultats

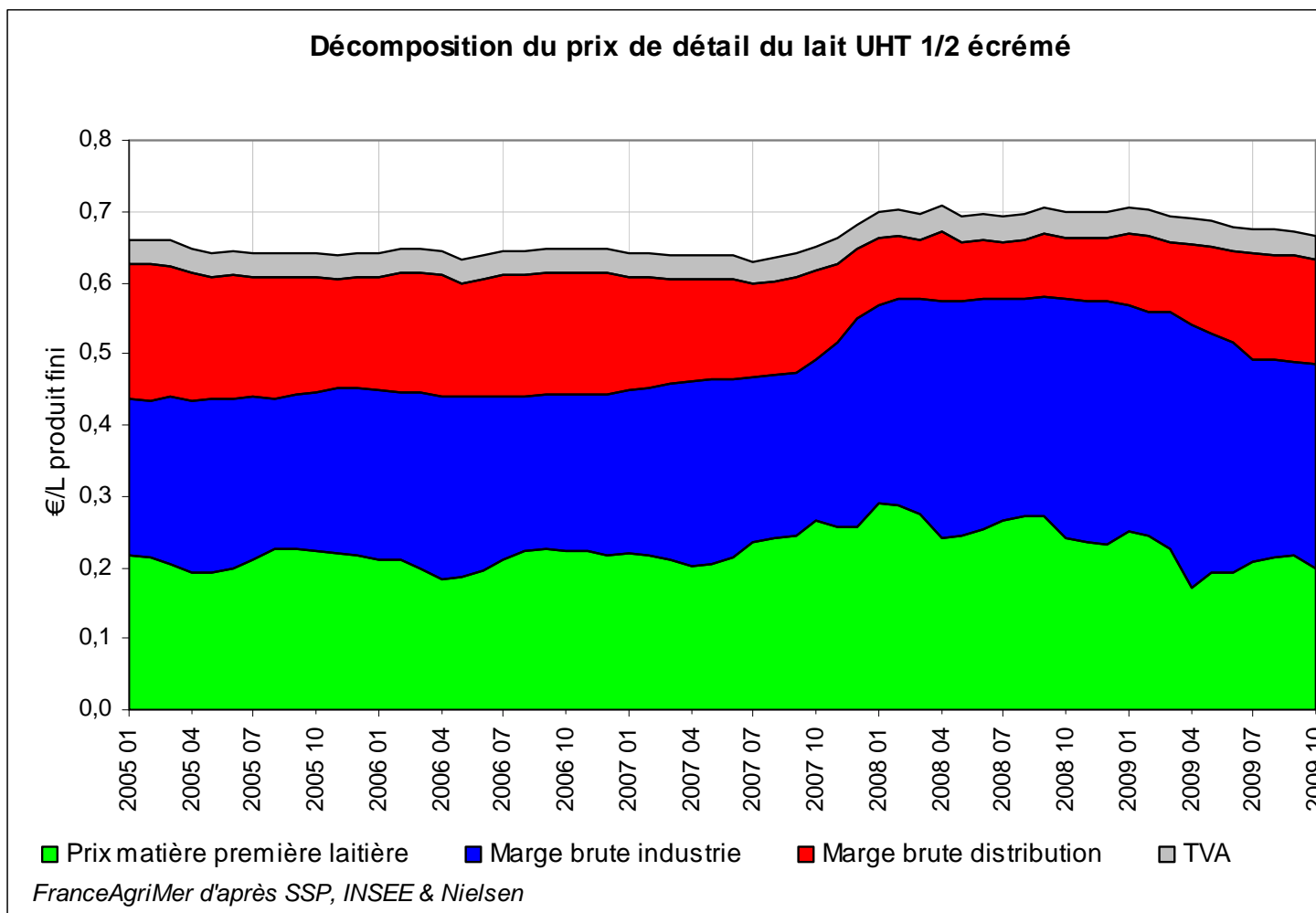
## Résultat : exemple en filière porc frais



## Résultat : exemple en filière porc frais

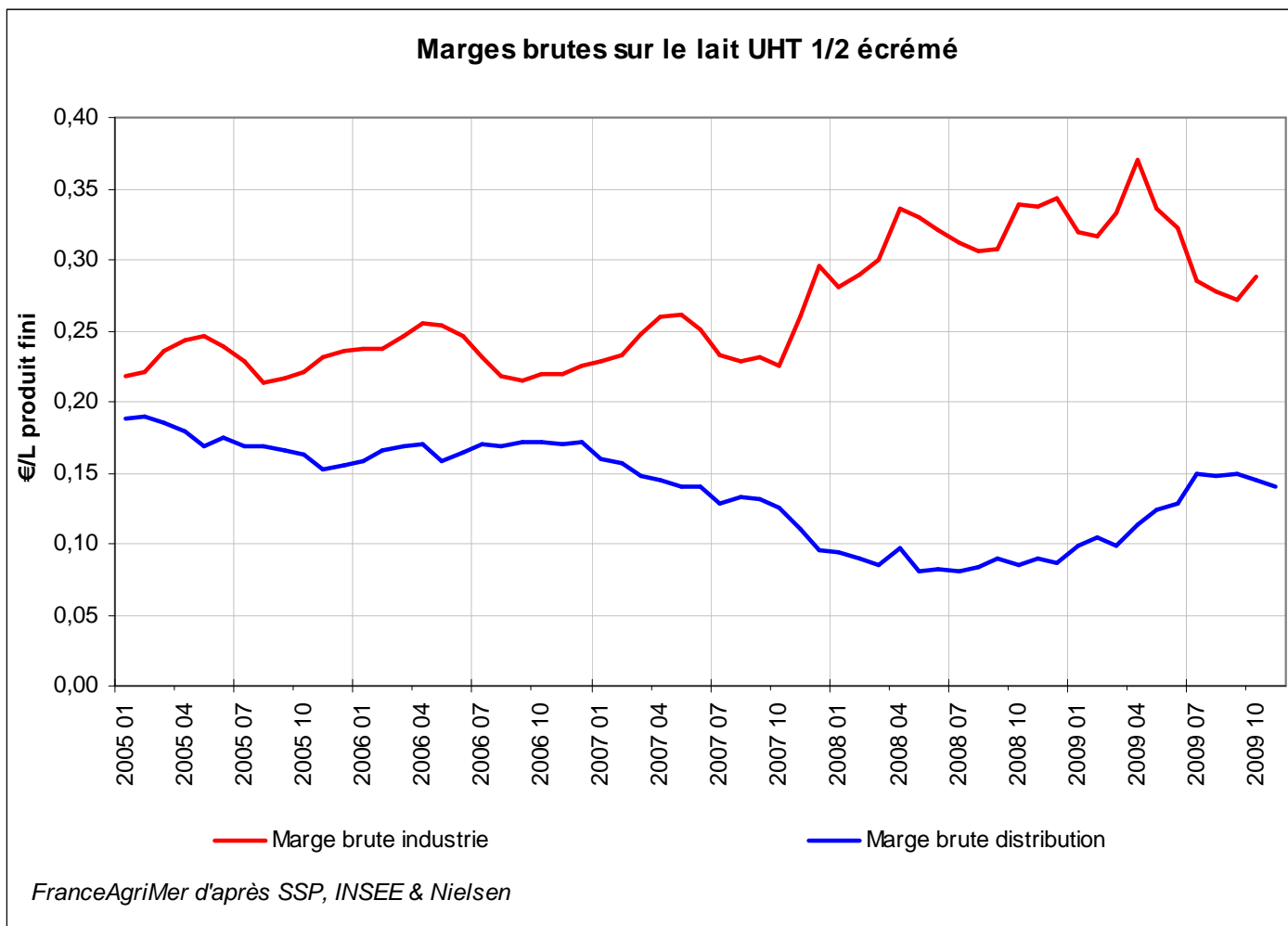


## Résultat : exemple en filière lait

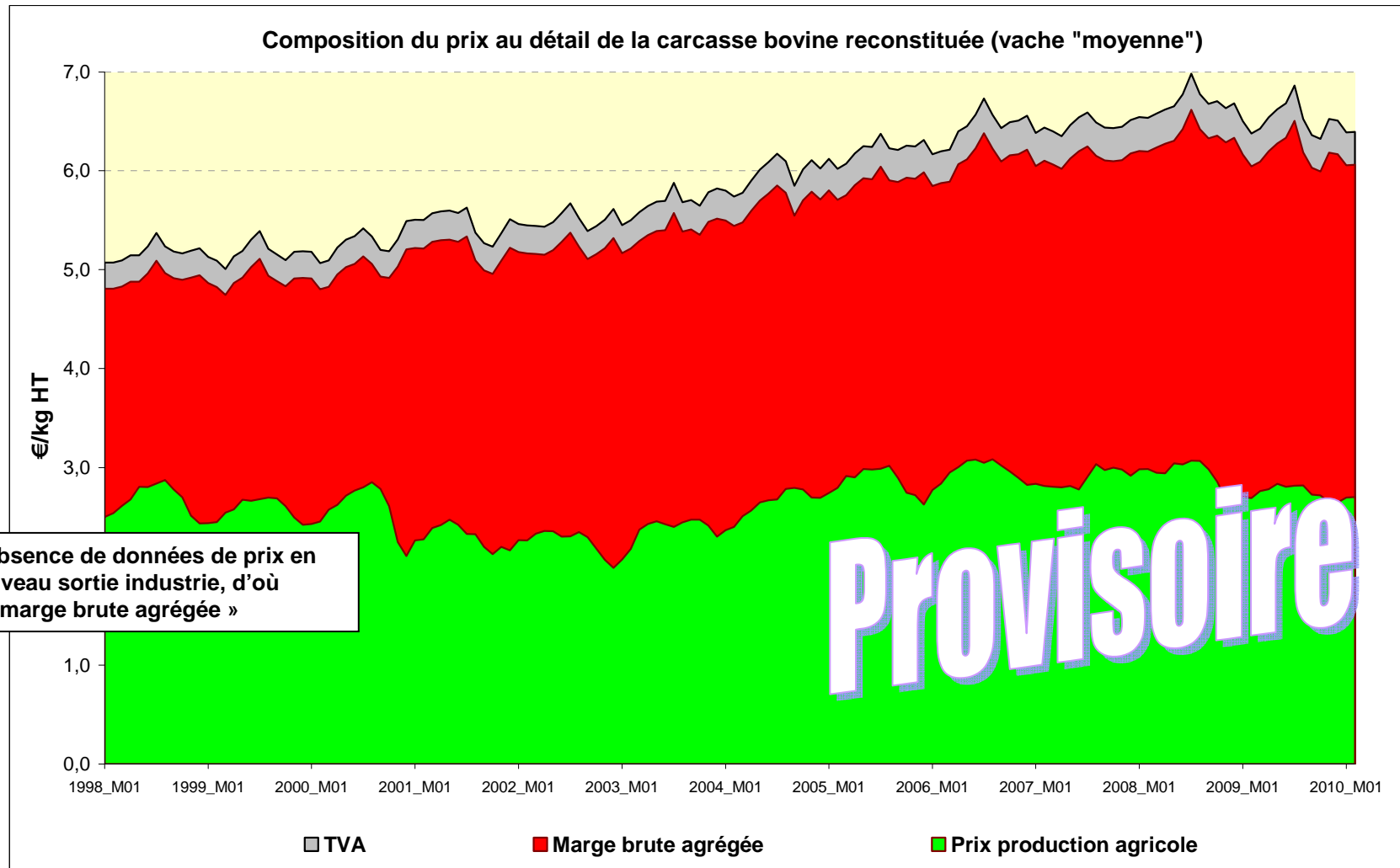




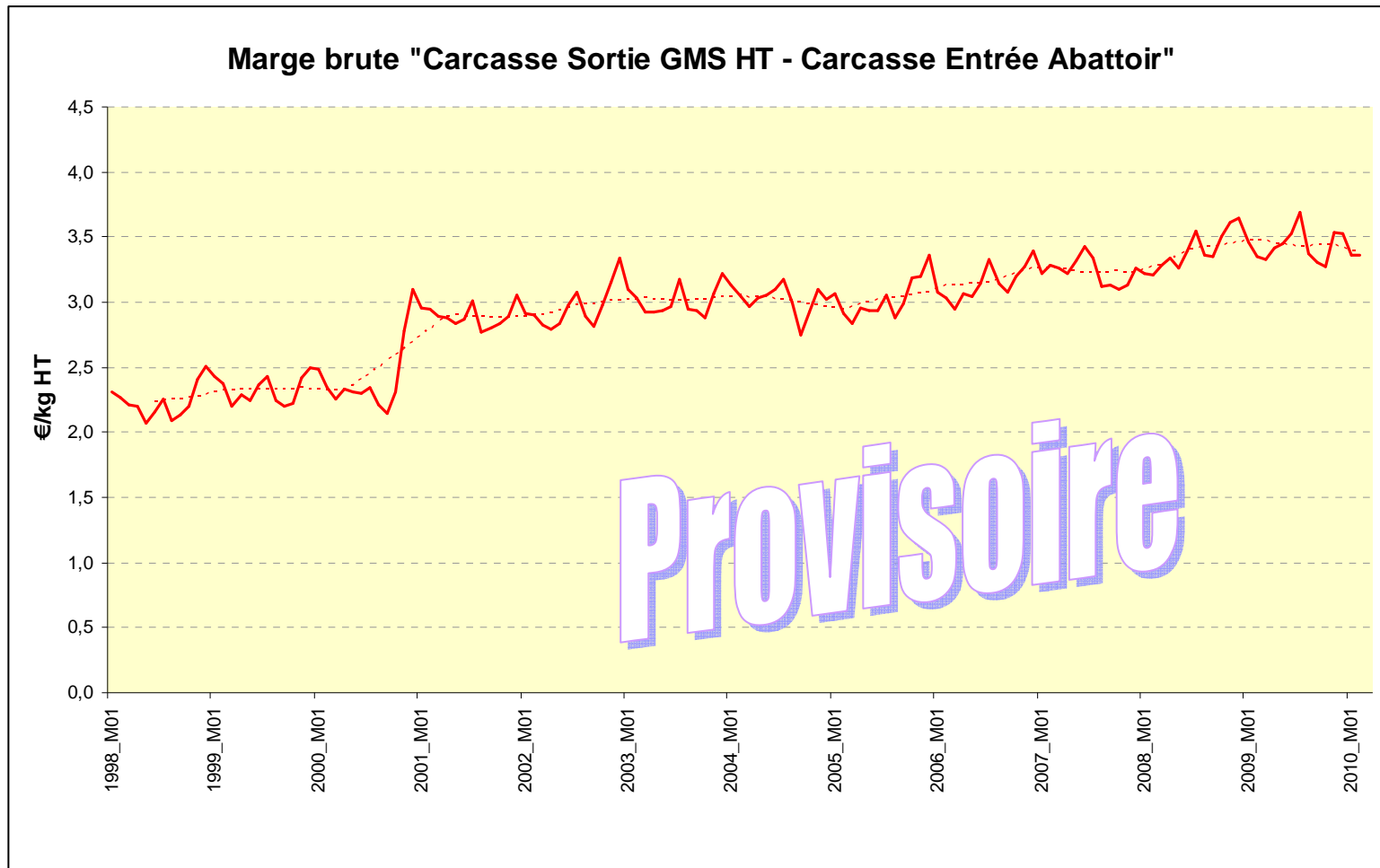
## Résultat : exemple en filière lait



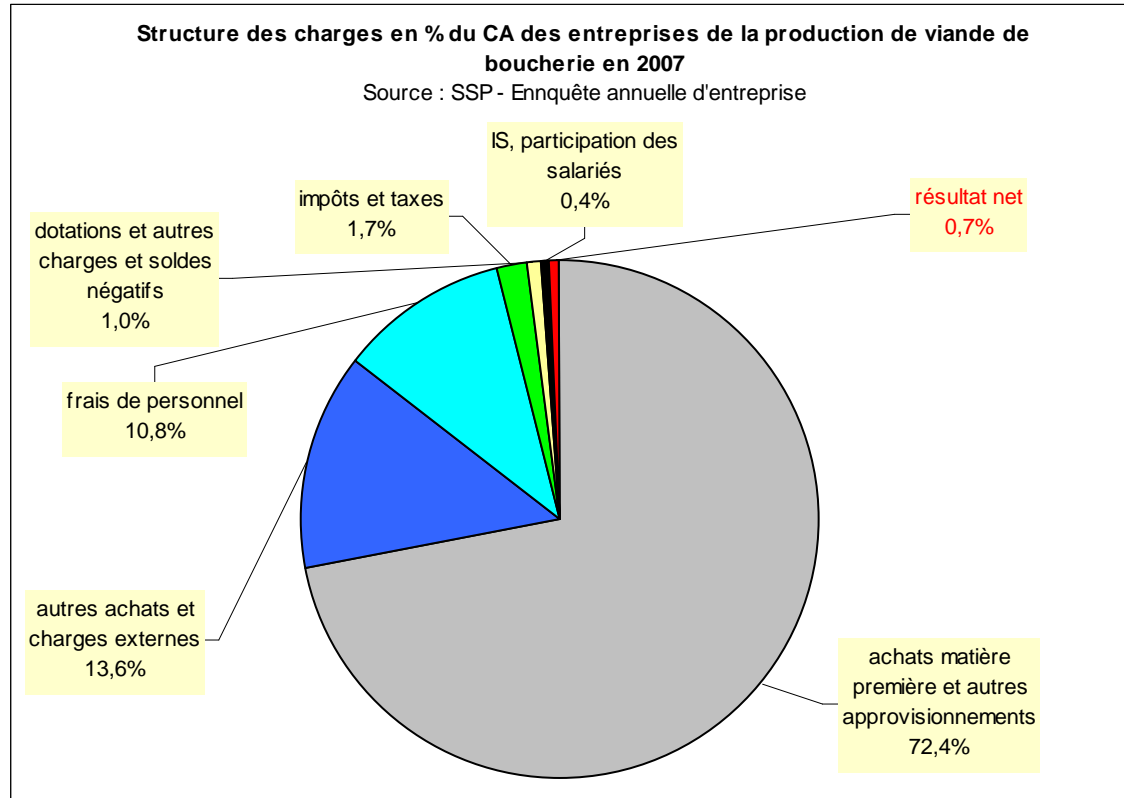
## Résultat : exemple en filière viande bovine



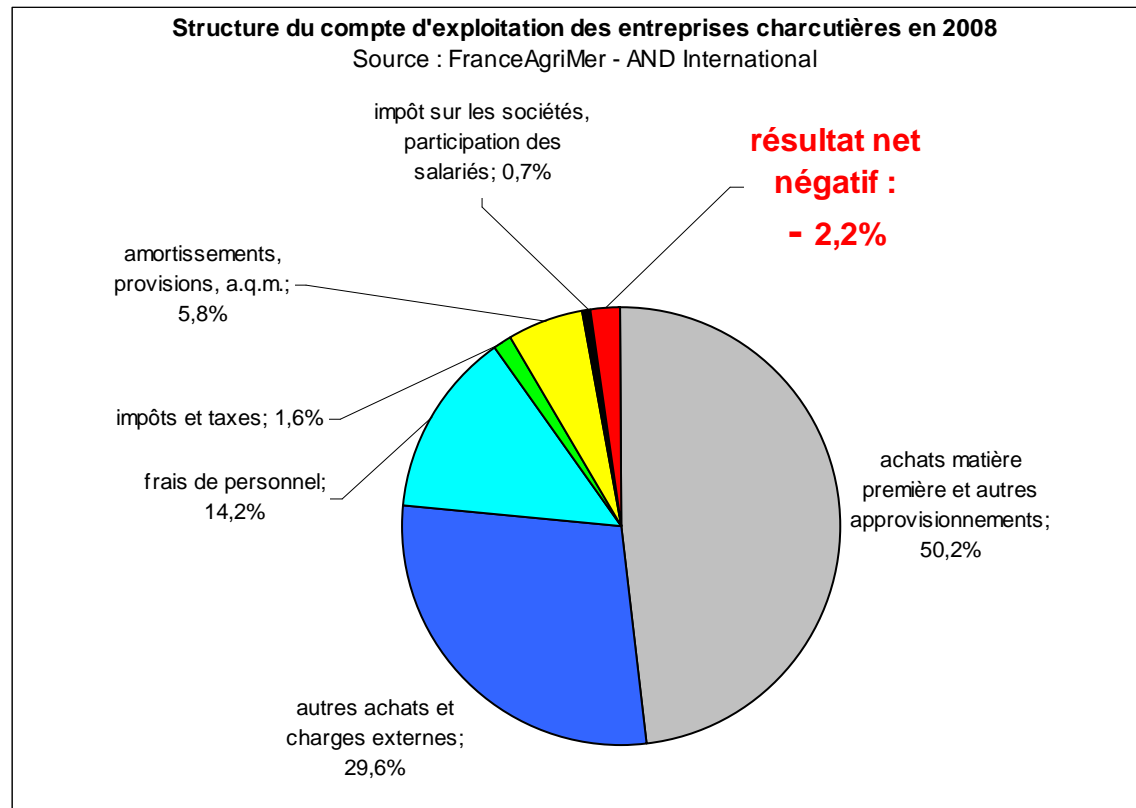
## Résultat : exemple en filière viande bovine



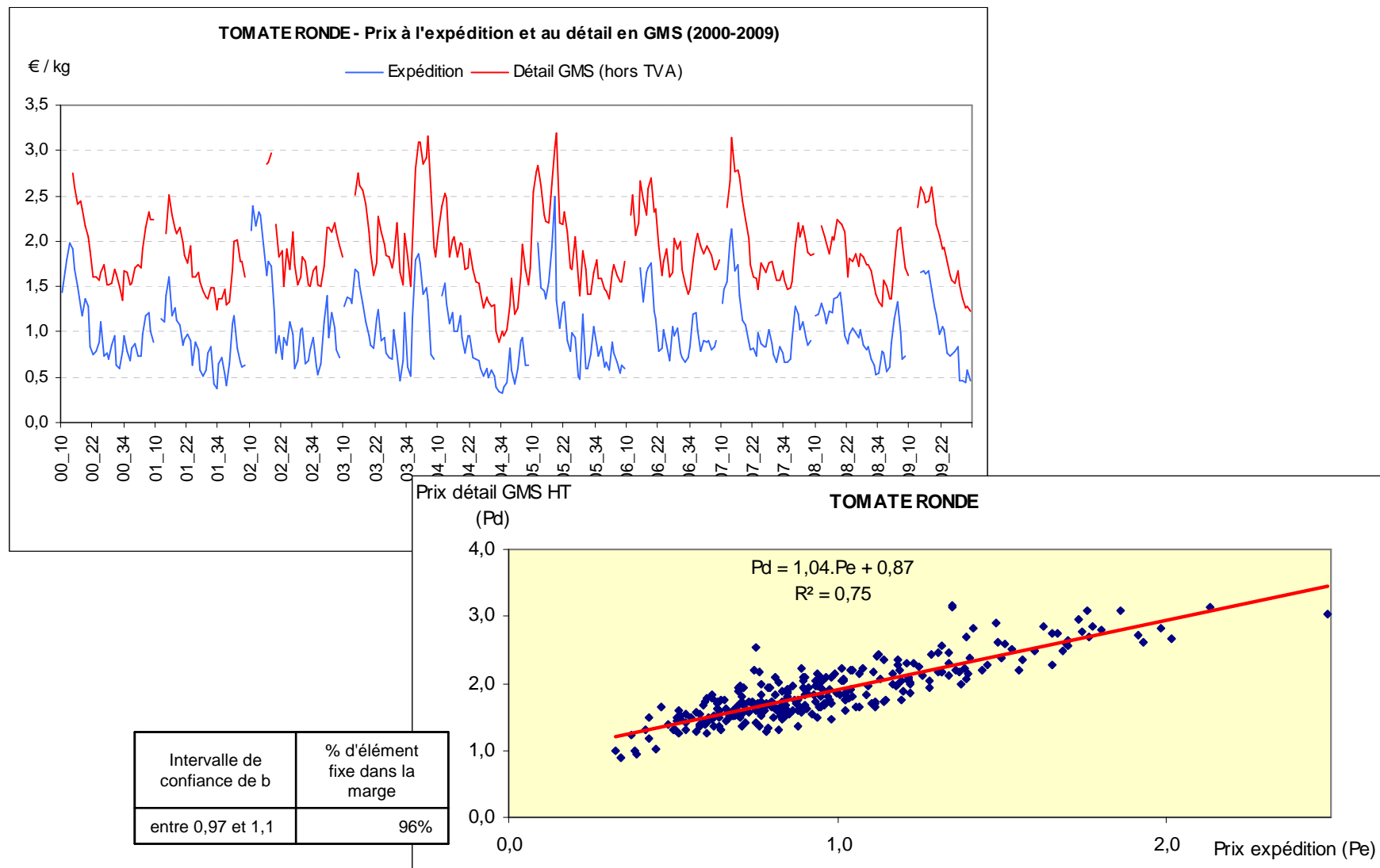
## Résultat : en filières viandes : structure des comptes sectoriels de l'industrie



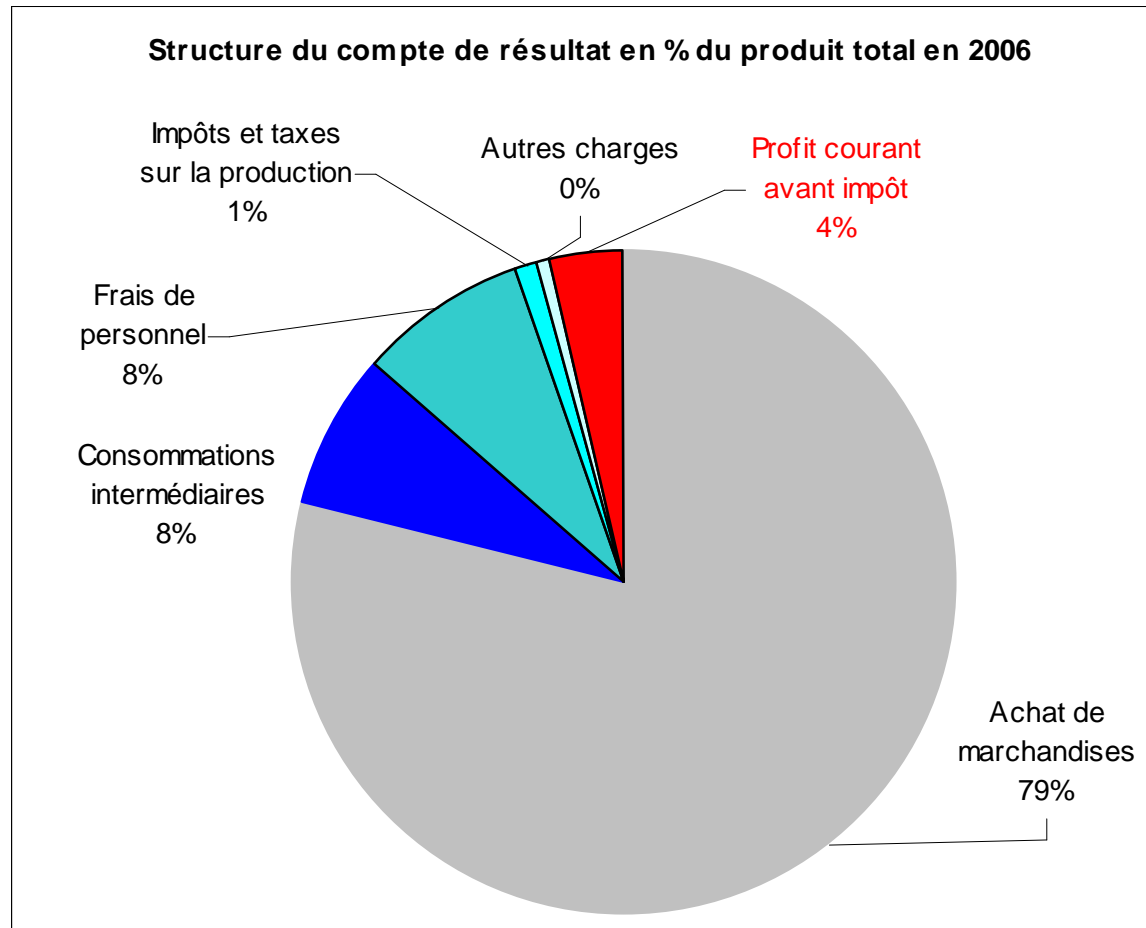
## Résultat : en filières viandes : structure des comptes sectoriels de l'industrie



## Résultat : exemple en filière fruits et légumes frais



## Résultat : structure des comptes des entreprises de la grande distribution



Sources : Insee, comptes du commerce

**Résultats** : voir l'ensemble des résultats sur les sites

---

<http://www.franceagrimer.fr/informations/FAMObs.htm>

[http://www.dgccrf.bercy.gouv.fr/concurrence/prix/observatoire\\_prix.htm](http://www.dgccrf.bercy.gouv.fr/concurrence/prix/observatoire_prix.htm)



# Perspectives

## Perspectives : LMAP

### Dispositif « consacré » dans le projet de loi de modernisation de l'agriculture et de la pêche (LMAP)...

*« Art. L. 692-1. – L'observatoire de la formation des prix et des marges des produits alimentaires, placé auprès du ministre chargé de l'alimentation et du ministre chargé de la consommation, est chargé d'éclairer les acteurs économiques et les pouvoirs publics sur la formation des prix et des marges au cours des transactions au sein de la chaîne alimentaire, qu'il s'agisse de produits de l'agriculture, de la pêche ou de l'aquaculture... »*

#### ... avec une dimension analytique soulignée :

*« observatoire de la **formation** des prix et des marges »...*

#### ... et une extension au suivi des coûts de production en agriculture

*Il étudie également les **coûts de production** au stade de la production agricole. Il remet chaque année un rapport au Parlement. »*

## Perspectives : bases d'informations et travaux à développer

### Sur les prix : combler le manque au stade industriel

- Recueil de prix en niveau de **produits vendus par les IAA** à la GD, particulièrement en filières viandes : découpe, désossé, PAD, UVCI.
- Possibilité de coupler de recueil avec les enquêtes Insee pour les IPVI ?
- Possibilité d'affiner les enquêtes PRODCOM ?
- Intérêt de conduire ce recueil de données dans le cadre de la loi de 1951

### Sur les coûts de production agricoles

- Articulation probablement nécessaire avec la **CCAN**
- Relance de travaux économétriques réguliers sur base **RICA**

### Sur l'analyse des marges brutes (coûts directs par produit ou type de produits)

- Meilleure exploitation des données de comptes sectoriels (décontraction ?)